

風景攝影技巧 & 活動攝影技巧

講師：紅豆（劉長儒）

何謂活動攝影

- 記錄活動的人、事、時、地、物
- 忠實反應當下情境
- 特寫、大景，缺一不可

活動攝影概分

- 慶典活動
 - 慶典 (宗教)
 - 校慶 (成立大會)
 - 特殊節日 (結婚、生日宴會)
- 運動會
 - 正統運動比賽
 - 趣味競賽

慶典活動拍攝技巧

- 特寫、大景缺一不可
- 注意禮貌 (特別是宗教活動)
- 合照、頒獎要多拍幾張
(對焦開啟單次對焦即可)
- 注意對焦範圍
(團體大合照稍微縮光圈，並上腳架、快門線)
- 開啟連拍模式
(對焦可以試試連續對焦)

慶典活動拍攝技巧



慶典活動拍攝技巧



運動會活動拍攝技巧

- 特寫、大景缺一不可
- 拍攝運動比賽，請多使用S快門優先模式
(快門至少1/160起跳，運動要更高)
- 開啟連拍模式 (連拍慢不建議使用)
(對焦可以嘗試不同對焦功能)
- 可以拍攝比賽人員的表情 (特寫)

運動會活動拍攝技巧



大合照拍攝技巧

- 一定要使出讓被攝者注意到自己
- 光圈不用太大
 - (FF光圈8~、APS-C光圈5.6~、M43光圈4.5~)
- 多拍幾張保險
- 場地允許的話架腳架、閃燈(打跳燈)

光線與角度的營造

- 合照儘量側光或是背光，或是在陰影處，千萬別讓影子切割到團體照



光線與角度的營造

- 背光的時候請改變測光模式(點測光)，或使用曝光補償

Q & A

螢火蟲



photo by redbean1983 <http://blog.xuite.net/redbean1983/music>

螢火蟲



<http://blog.xuite.net/redbean1983/music>

螢蟲拍攝設定

- 腳架 / 快門線 / 關閉防手震 / M模式
- ISO 800~1600
 - 影響環境亮度與螢蟲多少
- 光圈大一點比較好 (F/1.8~F/3.5)
 - 影響螢蟲光點大小
- 曝光時間30~60秒
- 一個地點拍4張以上最好
- 蚊蟲很多，請包的緊緊的，請勿使用防蚊噴霧
 - 螢火蟲也是蟲

螢蟲後製方法

- 開啟Photoshop
- 開啟拍攝圖片，如使用RAW檔，請先轉換成JPG
- 置入第二張 / 第N張圖片
- 調整圖層模式為“變亮”

煙火



photo by redbean1983 <http://blog.xuite.net/redbean1983/music>

煙火



中華民國建國百年國慶煙火 in 彰化福寶濕地
photo by redbean1983

photo by redbean1983 <http://blog.xuite.net/redbean1983/music>

煙火拍攝設定

- 腳架 / 快門線 / 關閉防手震 / M模式
- ISO 200
 - 影響環境亮度與煙火亮度
- 光圈中等就好 (F/8~F/13)
 - 影響煙火粗細與環境亮度
- 曝光時間自行掌控，B快門控制
- 使用黑卡控制曝光
- 拍完整場煙火吧！

煙火後製方法

- 開啟Photoshop
- 開啟拍攝圖片，如使用RAW檔，請先轉換成JPG
- 置入第二張 / 第N張圖片
- 調整圖層模式為“變亮”
- 煙火可以選取後移動位置
- 煙火移動位置後請勿參加比賽

銀河



銀河拍攝設定

- 腳架 / 快門線 / 關閉防手震 / M模式
- 切換至手動對焦，對焦至無限遠
- ISO 1600~3200
 - 影響銀河亮度與地景亮度
- 光圈越大越好 (F/2.8~F/3.5)
 - 影響曝光時間與銀河/地景亮度
- 曝光時間30秒內，最長不超過60秒
- 山上很冷，注意保暖
- 北半球 5~9 月為最佳賞銀河月份

銀河拍攝設定

- 時間的挑選
 - 上弦月或下弦月或是新月，請至中央氣象局網頁查詢
- 天氣的挑選
 - 萬里無雲的最佳
- 地點的挑選
 - 可以抬頭看到星星的地方
 - 合歡山武嶺
 - 阿里山小笠原山觀景台
 - 大雪山49k處停車場
- 山上很冷，注意保暖

星軌



星軌拍攝設定

- 腳架 / 快門線 / 關閉防手震 / M模式
- 切換至手動對焦，對焦至無限遠
- ISO 400上下
 - 影響星軌與地景亮度
- 光圈中間較好 (F/5.6~F/8)
 - 影響星軌粗細/地景亮度
- 曝光時間看有無光害
 - 10分鐘一張，最好拍攝3小時左右

星軌拍攝設定

- 時間的挑選
 - 上弦月或下弦月，請至中央氣象局網頁查詢
- 天氣的挑選
 - 萬里無雲最佳
- 地點的挑選
 - 可以抬頭看到星星的地方
 - 合歡山武嶺
 - 阿里山小笠原山觀景台
 - 大雪山49k處停車場
- 山上很冷，注意保暖

閃電



閃電



photo by redbean <http://blog.xuite.net/redbean1983/music>

閃電拍攝設定

- 腳架 / 快門線 / 關閉防手震 / M模式 / 關閉拍後預覽
- 切換至手動對焦，方向對往預定會閃電的方向
 - 對焦至無限遠或是大樓或山脈
- ISO 100
 - 視環境亮度而定，通常不會太高
- 光圈小一點比較好 (F/11~F/13)，或是更小
 - 影響閃電粗細/地景亮度
- 先試拍，在設定好的光圈下，需要幾秒曝光時間
- 設定好後，自行讀秒按快門
 - 定時快門線會有B聲判定，方便數秒

溪曝



photo by redbean1983 <http://blog.xuite.net/redbean1983/music>

溪曝拍攝設定

- 腳架 / 快門線 / 關閉防手震 / M模式
- 對焦確定後，切換至手動對焦，以防亂對焦
- ISO 100
- 光圈可能要小一點 (F/16~F/22)
 - 依環境亮度而定
- 曝光時間約2-4秒
- 曝光時間不夠請使用減光鏡
- 減低水面反光請使用偏光鏡

晨昏與黑卡

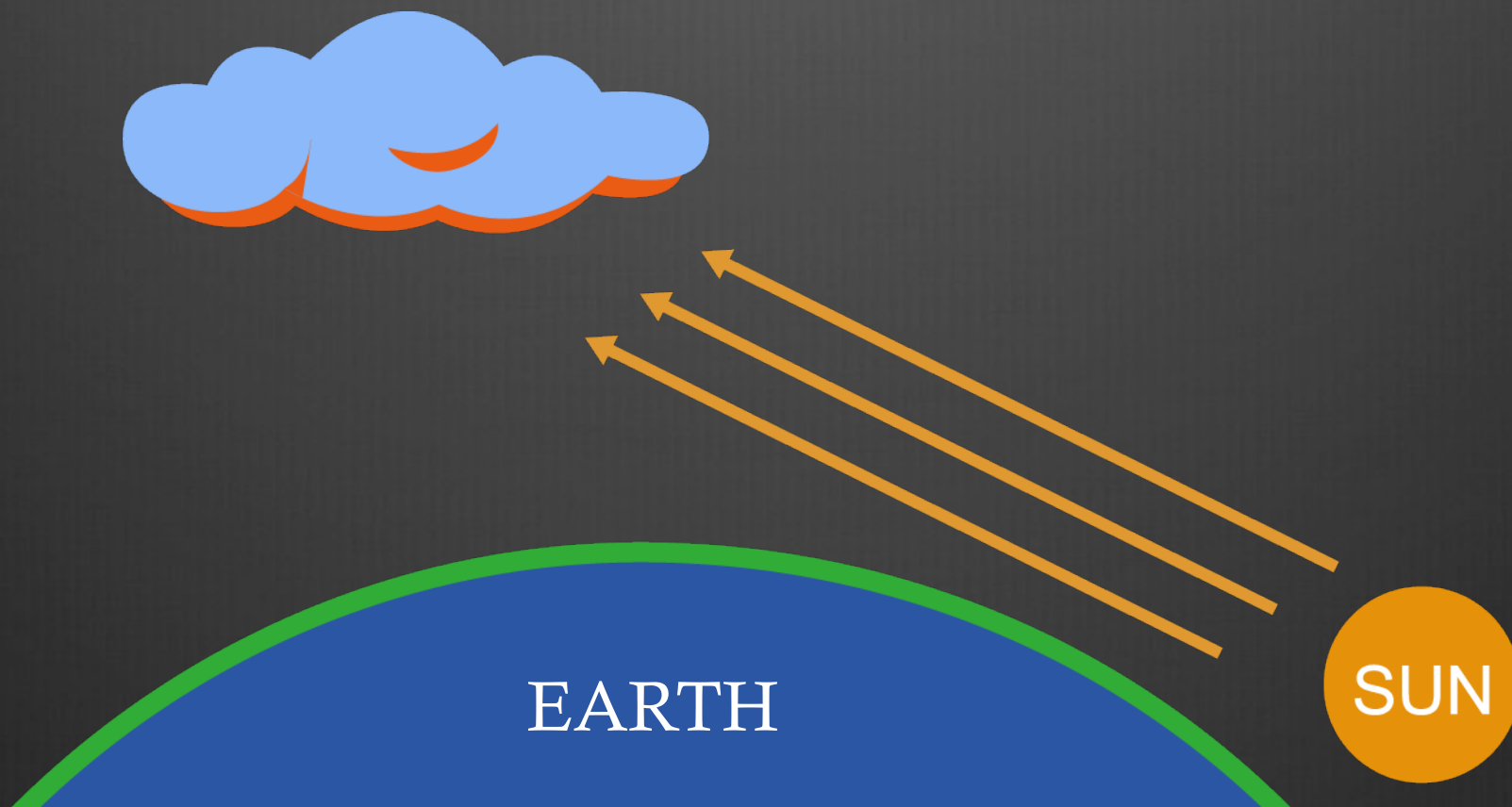


photo by redbean <http://blog.xuite.net/redbean1983/music>

晨昏與黑卡



火燒雲成因

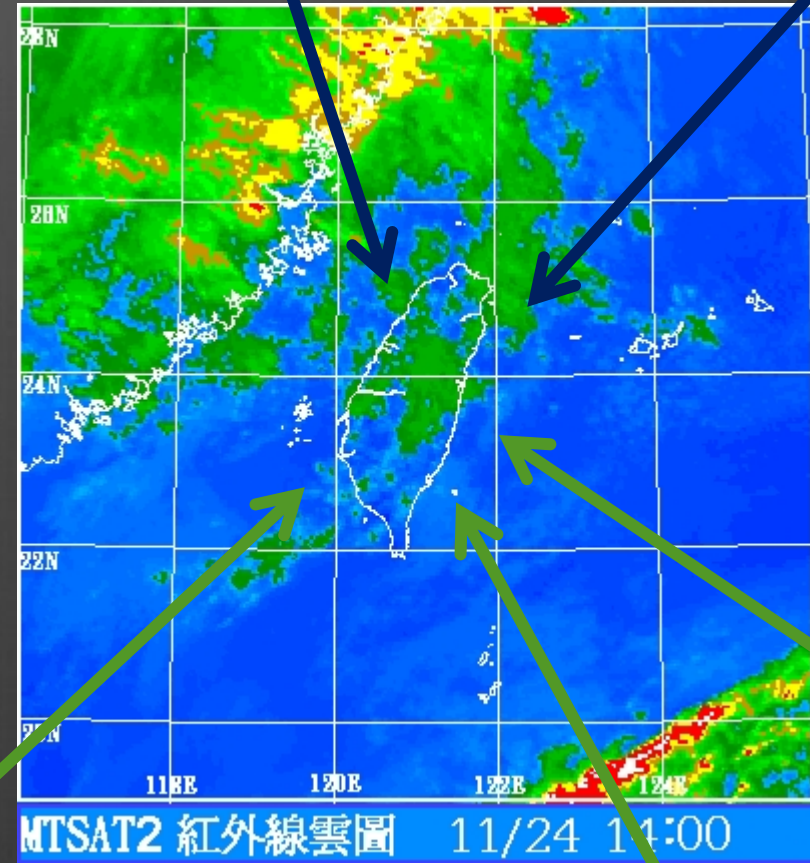


火燒雲時機與拍攝手法

- 留意天氣預報
- 雨過天晴、颱風、鋒面前後
- 高能見度
- 日出前30分鐘與日落前後30分鐘
- 運氣很重要

火燒雲出景判斷

- 夏季
 - 颱風前後
 - 午後熱對流後
- 冬季
 - 冷鋒過境前後
- 運氣很重要
- 專情的等！



火燒雲拍攝手法

- 以RAW檔拍攝
- 黑卡
 - 以黑色無反光卡紙遮住以做區段曝光之手法
- 測光
 - 儘量以雲為主
- 拍攝不宜過亮
 - 亮部後製不易拉回，暗部可拉亮

晨昏黑卡技巧與原理

- 腳架 / 快門線 / 關閉防手震 / M模式
- 對焦確定後，切換至手動對焦，以防亂對焦
- ISO 100
 - 越低越好
- 光圈可能要小一點 (F/16~F/22)
 - 依環境亮度而定，增加曝光時間
- 曝光時間不夠請使用減光鏡

晨昏黑卡技巧與原理

短

亮

長

暗



photo by redbean <http://blog.xuite.net/redbean1993/music>

Q & A